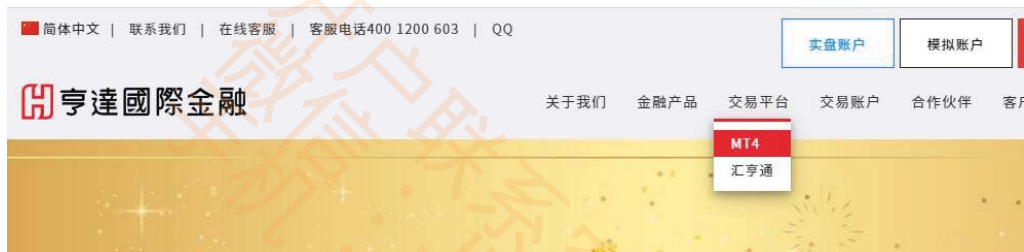




一、下載

客戶需要登陸亨達國際<https://www.hantecvu.com/sc/home.html> 下載 MT4 軟體。
客戶在公司主頁上點選交易平台 > MT4。



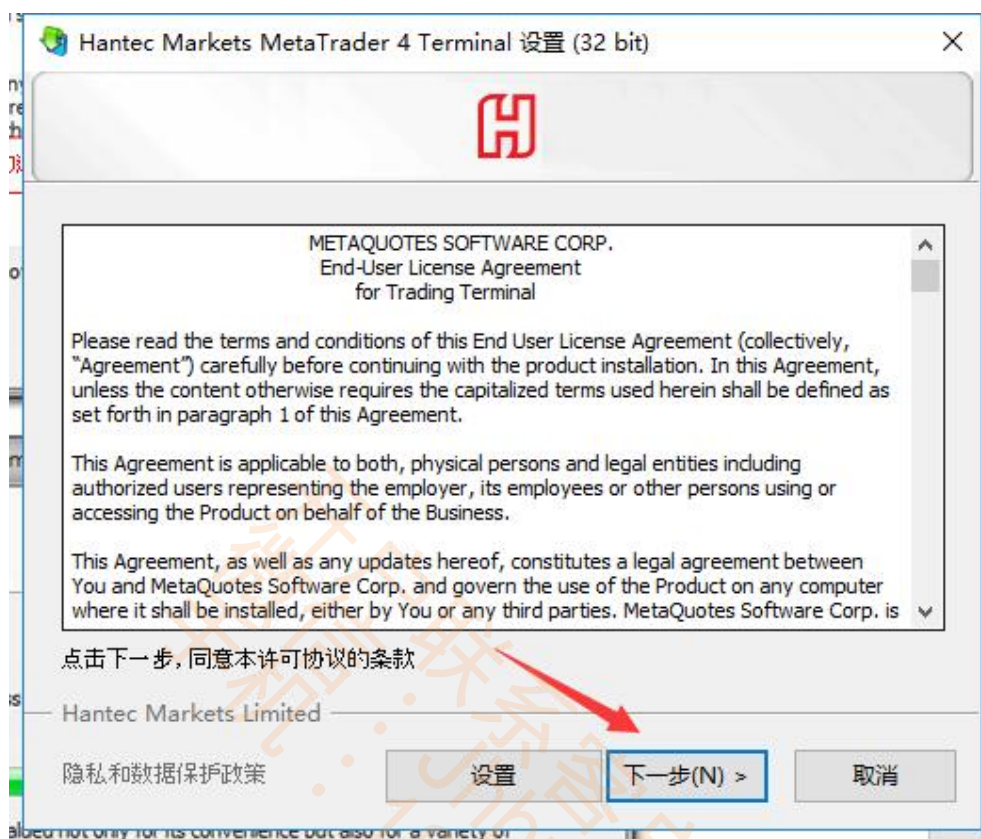
然後選擇 MT4 平台下載。



MT4 要求作業系統在 WIN98 以上，顯示器屏幕分辨率最低要求為 1024x768。

二、安裝

按兩下下載的安裝檔，即可進行安裝，安裝過程可以參考下面的圖片教程，然後選擇下一步。



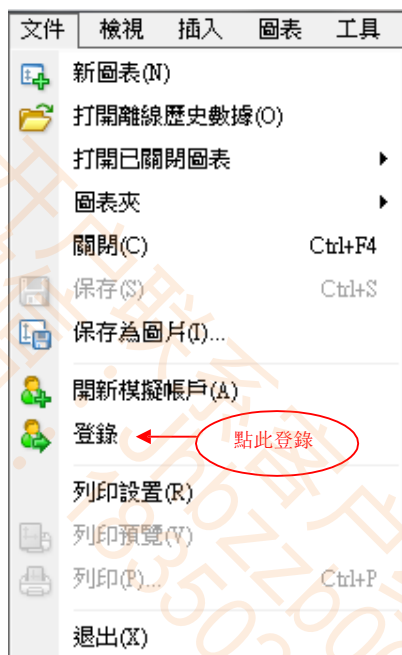
安裝結束後選擇完成。

三、登陸

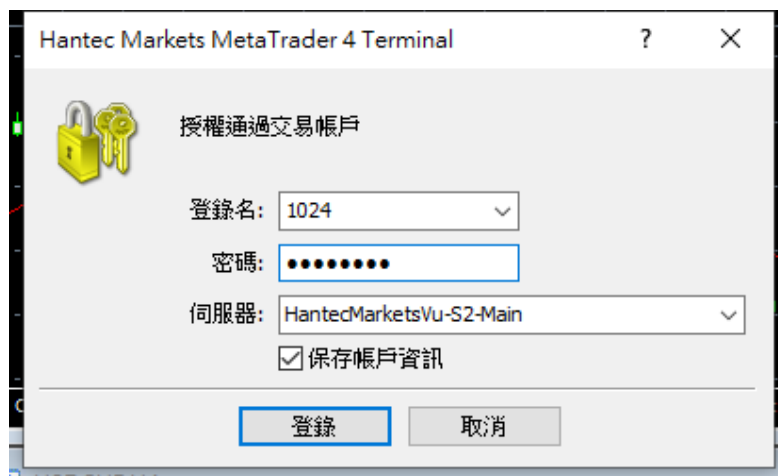
安裝完成後，按兩下圖示即可啟動 MT4 平台。



在平台左上角選擇檔，登陸。



在彈出的視窗中輸入您的帳號和密碼，然後登陸伺服器。



四、使用者介面概覽

使用者終端介面、部分：

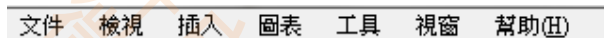
主窗口標題

平台的標題列顯示當前的帳號，公司名稱。



主菜單

主功能表包含使用者終端能操作的所有指令和功能。主功能表包含以下幾個模組：“文件”“檢視”“插入”“圖表”“工具”“視窗”“幫助”。




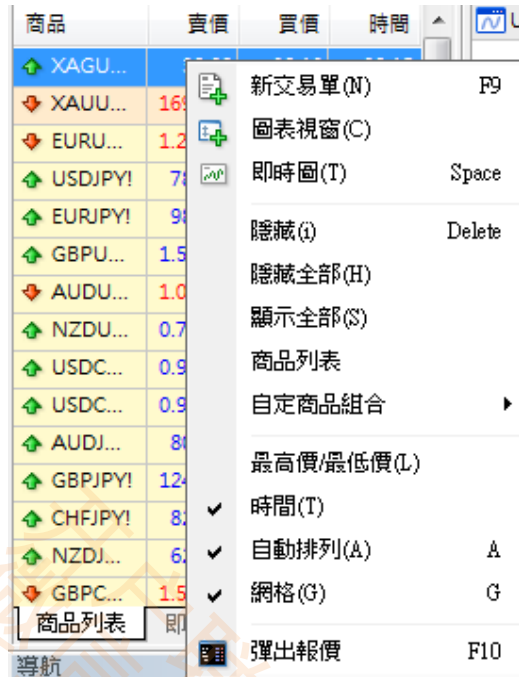
工具列

終端套裝軟體含四種類型的工具列：“常用”，“圖表”，“畫線”和“時段”。這些工具列與主功能表中的一些指令和功能相同，然而，這些工具列是可以靈活調整，這些功能在操作過程中會頻繁使用。所有的工具列都是浮動視窗，能夠放置在終端工作區的任何地方。通常情況下，工具列放置在主菜單的下面。主功能表命令“顯示—工具列”能夠顯示/隱藏工具列。工具列按鈕的增加和減少，可以使用各自工具列右鍵功能表中的“定制”命令來操作。在啟動的圖表視窗，與分析物件結合的控制操作可以被執行。將滑鼠指標放在工具列按鈕上會出現此按鈕的功能提示，因為工具列的功能會在功能表裡都有介紹，在此不再贅述。



“市場報價”視窗

“市場報價”視窗、“資料視窗”、“導航”和“終端”都是服務性視窗。這些視窗都是浮動視窗，它們能夠以其最有用的展現方式移動到螢幕的任何地方。打開/關閉“市場報價”視窗能夠使用快速鍵 **Ctrl+M**，或使用主功能表命令“顯示—市場報價”，或按“常用工具列”中的  按鈕。



在這個視窗中顯示客戶終端從伺服器接收到報價的所有金融品種。在客戶終端安裝後，這個清單中包含了一套初始的品種名稱。終端下次運行的時候，上次程式退出時的品種清單被恢復顯示。

在“市場報價”視窗區域按滑鼠右鍵，則顯示出右鍵功能表。“顯示所有商品”命令可以顯示所有可提供的品種列表。在抬頭“買價”“賣價”“日期”中顯示的報價開始從這些品種接收過來。為了最小化訪問流量，我們推薦對於在報價視窗中沒用的品種可以使用右鍵功能表中的“隱藏”或“Delete”鍵刪除。這樣就僅僅只接收保留在清單視窗中的品種的報價。“隱藏全部”命令將刪掉除了有開倉頭寸以外的所有品種。“商品清單”命令可以打開“商品”視窗，這個視窗列出了所有可以提供的品種。“顯示商品”命令可以增加所需要的品種，“隱藏商品”命令能夠從報價視窗刪除品種。“自定商品組合”——可以將設置好的報價視窗保存為檔，以後可直接調入。

“圖表視窗”命令能夠打開選中品種的圖表視窗。“新交易單”命令調用定單控制視窗。“彈出報價”命令或按 F10 鍵則能夠在螢幕上彈出另外一個報價視窗，這個視窗中列出的品種和“市場報價”視窗中列出的品種一樣，並可以在右鍵功能表設置屬性。

XAGUSD	32.09	32.13
XAUUSD	1691.95	1692.45
EURUSD	1.25958	1.26000
USDJPY	78.257	78.301
EURJPY	98.591	98.642
GBPUSD	1.58939	1.58974
AUDUSD	1.02498	1.02534
NZDUSD	0.79733	0.79783
USDCAD	0.98549	0.98602
USDCHF	0.95296	0.95342
AUDJPY	80.212	80.279
GBPJPY	124.393	124.468
CHFJPY	82.080	82.147
NZDJPY	62.388	62.473
GBPCHF	1.51468	1.51557
EURGBP	0.79232	0.79283
EURCHF	1.20064	1.20103

“即時圖”標籤能夠顯示選中品種的每筆價位圖。

“資料視窗”

當把滑鼠指標放在圖表中的 K 線上，“資料視窗”便顯示此 K 線的價位（開高低收價）、時間和圖表中的技術指標數值。“資料視窗”是一個資訊視窗，不能進行任何其他的操作。在這個視窗中，可以快速得到需要的資訊，甚至可以拷貝出視窗內的資訊用作其他用途，拷貝操作需要執行“複製”命令，這個命令只在“資料視窗”的右鍵功能表中提供。

GBPUSD, H1	
Date	2012.07.30
Time	13:00
Open	1.57231
High	1.57253
Low	1.57180
Close	1.57204
Volume	521

“導航”窗口

導航視窗列出的功能用樹狀結構顯示，包括“帳戶”“技術指標”“智慧交易系統”“自訂指標”和“腳本”，導航視窗能夠說明快速的管

理這些物件。這個視窗可以使用快速鍵 Ctrl+N 打開，或者使用主功能表中的“視圖－導航”命令打開；或者按“標準工具條”中的



按鈕。



“帳戶”列出已開的帳戶。在右鍵說明功能表可以打開一個新的類比帳戶或刪除一個舊帳戶。為了獲准進入一個帳戶，需要執行“登入”命令或者滑鼠按兩下所選帳戶的名稱。“刪除”命令可以刪除一個帳戶。

“技術指標”組列出了基本的技術分析指標。在選中的技術指標上通過按兩下滑鼠左鍵或使用右鍵功能表中的“附加到圖表”命令能夠在圖表上加上該技術分析指標。除此以外，還可以用滑鼠將選中的技術指標拖拽到任何一個圖表中。


“智慧交易系統”列出能提供的所有智慧交易系統。右鍵功能表“創建智慧交易系統”能夠開始創建一個新的智慧交易系統。“修改”用來修改已有的智慧交易系統，“刪除”用來刪除智慧交易系統。在選中的智慧交易系統上通過按兩下滑鼠左鍵或使用右鍵功能表中的“附加到圖表”命令能夠在圖表上加上該智慧交易系統。還可以用滑鼠將選中的智慧交易系統拖拽到任何一個圖表中。如果這個智慧交易系統的按鈕是灰色，則表示這個智慧交易系統不能使用。

“自訂指標”列出所有提供的用戶自訂指標。在“腳本”中列出所提供的腳本。“自訂指標”和“腳本”的控制和“智慧交易系統”的控制類似。

在“導航”視窗，除了上面描述的“常規”標籤以外，還有“我的最愛”標籤。這可以快速訪問經常使用的物件。例如，在這個標籤內可以僅僅放置需要的帳號，技術指標，腳本和智慧交易。這樣就能夠加快交易員的工作速度，尤其在需要高效操作的時候。為了移動所需的物件到“我的最愛”，需要運行右鍵功能表中的“添加到我的最愛”命令。如果在我的最愛中的一些物件不再需要，您可能使用右鍵功能表中的“從我的最愛刪除”命令從標籤中刪除。

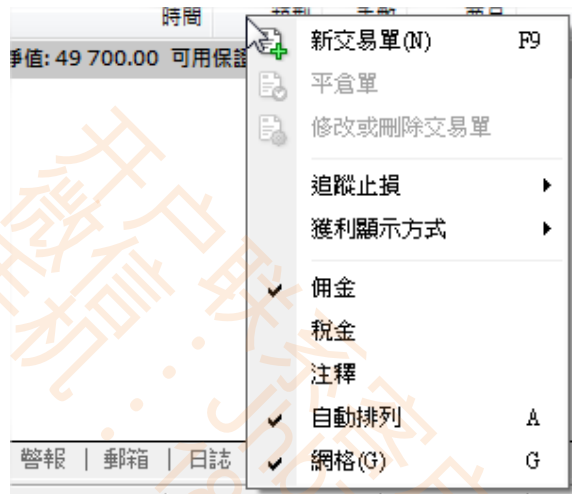
注意：在“我的最愛”中的所有物件能夠沒有任何限制的執行它們的功能。

“終端”視窗

“終端”——是一個多功能視窗，它能夠控制交易活動（交易）和帳戶歷史（帳戶歷史），設置預警（警報），同時也可以使用 Internet 郵箱（郵箱）和系統日誌（日誌）。這個視窗可以使用主功能表命令“視圖—終端”打開，或使用快速鍵 Ctrl+T，或按“標準”工具條中的  按鈕。



【“交易”標籤】

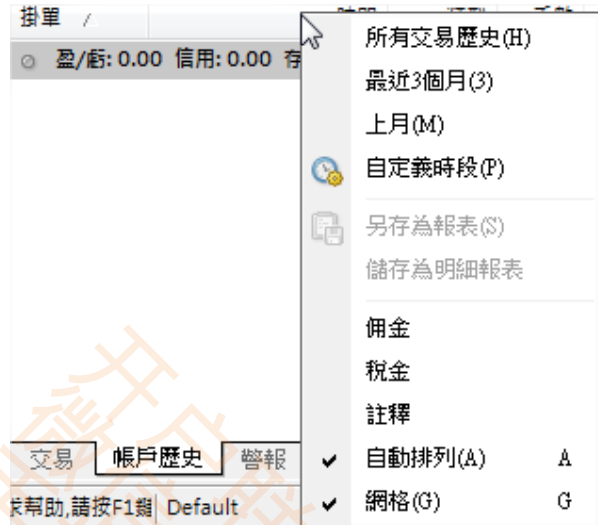


“交易”包含當前帳戶狀態資訊、開倉記錄和被列出的定單情況。在其右鍵功能表中可以提供一下命令：

- ◆ 新交易單 — 一張新定單。在定單管理視窗顯示此命令；
- ◆ 平倉 — 平掉所選中已成交定單；
- ◆ 修改或刪除定單 — 修改或刪除掛單或者已成交定單的“止損”和“獲利”；
- ◆ 追蹤止損 — 設置所選中定單的追蹤止損點數。命令“無”指遮罩此功能。“刪除所有”命令用來禁止所有的移動止損；
- ◆ 獲利顯示方式 — 設置已成交定單中獲利是顯示盈虧點數還是盈虧金額。盈虧金額又可以用基礎貨幣或者交易後的貨幣計算；
- ◆ 佣金 — 顯示/隱藏“佣金”欄，現在交易商的利潤一般體現在交易點差中，不收取佣金。有時交易商會代介紹經紀人收取客戶的交易佣金；
- ◆ 稅金 — 顯示/隱藏“稅金”欄，外匯交易中不涉及稅金；
- ◆ 注釋 — 顯示/隱藏“注釋”欄，注釋為在定單視窗注釋框所輸入的內容；
- ◆ 自動排列 — 通過改變視窗的尺寸自動排列欄目的尺寸；
- ◆ 網格 — 顯示/隱藏分隔欄目的網格。

當使用鍵盤進行交易操作時，快速鍵 Ctrl+F9 能夠切換到“終端—交易”視窗。

【“帳戶歷史“標籤】



“帳戶歷史”包含所選時間段的帳戶歷史資訊。其右鍵功能表可以提供以下的命令：

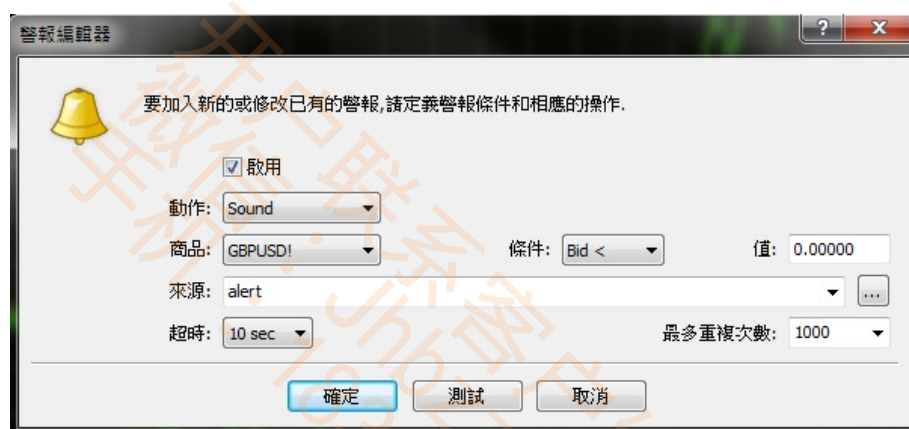
- ◆ 所有交易歷史 — 顯示從帳戶開始交易起的所有交易明細；
- ◆ 最近 3 個月 — 顯示最近 3 個月的歷史交易記錄；
- ◆ 上月 — 顯示自上月起的歷史交易記錄；
- ◆ 自訂時段 — 可以選擇其他週期或設置任意起止時間；
- ◆ 另存為報表 — 把帳戶歷史交易明細用 HTML 格式的檔存在硬碟中；
- ◆ 存儲為明細報表 — 把包括帳戶歷史交易明細和交易總結以及資金曲線圖用HTML 格式的檔存在硬碟中；
- ◆ 佣金 — 顯示/隱藏“佣金”欄，現在交易商的利潤一般體現在交易點差中，不收取佣金。有時交易商會代介紹經紀人收取客戶的交易佣金；
- ◆ 稅金 — 顯示/隱藏“稅金”欄，外匯交易中不涉及稅金；
- ◆ 註釋 — 通過改變視窗的尺寸自動排列欄目的尺寸；
- ◆ 自動排列 — 通過改變視窗的尺寸自動排列欄目的尺寸；
- ◆ 網格 — 顯示/隱藏分隔欄目的網格；

【“警報“標籤】

商品	條件	計數	限制	超時	事件

	創建(C)	Insert
	修改(M)	Enter
	刪除(D)	Delete
	啟動/關閉(E)	Space
<input checked="" type="checkbox"/>	自動排列(A)	A
<input checked="" type="checkbox"/>	網格(G)	G

“警報”標籤包含創建的報警信號資訊。



在創建報警信號後，當指定的事件執行時，客戶終端可能通過聲音信號發出通知而不是顯示器顯示。其右鍵功能表包含以下一些命令：創建一個新的報警 — 創造一個新的警報事件；報警方式：當事件發生時執行的動作。其中 Sound 為播放音效檔，File 為啟動一個檔，Email 為填寫主題和內容後發送郵件，這需要在程式選項中設置郵件系統的參數。商品：所要設置報警的金融品種。條件：選擇(“Time=“， “Bid<“， “Bid>“， “Ask<“， “Ask>“)其中之一。價位：條件的值。執行：事件發生時所要執行的檔。維持：報警重複的時間週期。最多重複次數：報警重複的最多次數。

- ◆ 修改 — 修改報警；也可以直接按兩下滑鼠左鍵打開警報編輯器視窗；
- ◆ 刪除 — 刪除報警；
- ◆ 啟動/關閉 — 允許/禁止報警；
- ◆ 自動排列 — 通過改變視窗的尺寸自動排列欄目的尺寸；
- ◆ 網格 — 顯示/隱藏分隔欄目的網格；

【“電郵“標籤】

標題	起源	
歡迎使用！	Trading Platform	2
內置虛擬主機——現在可以24/7運行EA交易和信號	Trading Platform	2
交易信號和複製交易	Trading Platform	2
移動交易——隨時隨地進行交易	Trading Platform	2

交易 | 顯示 | 帳戶歷史 | 新聞 | 警報 | 郵箱 | 公司 | 市場 | 文章 | 代碼庫 | EA交易 | 日誌

“電郵”標籤用於操作內部郵箱。這個標籤中包含了終端接收到的所有郵件。通過在選中標題上按兩下滑鼠左鍵可以查看被選中郵件的內容，或者通過右鍵功能表“顯示”命令。

- ◆ 創建 — 通過這個標籤發信給系統管理員和技術支援部門；
- ◆ 顯示 — 顯示所選中郵件的內容；
- ◆ 刪除 — 刪除所選中郵件；
- ◆ 自動排列 — 通過改變視窗的尺寸自動排列欄目的尺寸；
- ◆ 網格 — 顯示/隱藏分隔欄目的網格；

【“日誌”標籤】

時間	信息	
2012.09.04 01:27:57	'1000003	thor
2012.09.04 01:27:57	'1000003	
2012.09.04 01:27:31	'1000001	效]
2012.09.04 01:10:30	'1000003	thor
2012.09.04 01:10:29	'1000003	
2012.09.04 01:10:28	HNZ Me	d (Ha

“日誌”標籤中包括了終端的開始、終端操作事件、所有交易操作的工作。在視窗中僅僅顯示最新的資訊。為了核查以前的資訊，

需要運行“打開”功能表命令，然後選擇需要的檔。

- ◆ 打開 — 打開歷史日誌檔，查看以前的日誌內容；
- ◆ 複製 — 拷貝日誌資訊到剪貼板；
- ◆ 自動滾動 — 日誌自動滾動，保持第一行顯示最新資訊；
- ◆ 自動排列 — 通過改變視窗的尺寸自動排列欄目的尺寸；
- ◆ 網格 — 顯示/隱藏分隔欄目的網格。

圖表視窗

報價圖表是資料分析的基礎。除了動態的報價以外，圖表包含不同類型的分析方法：畫線分析，技術分析和使用者自訂指標，文字標籤和圖形物件。更加詳細的資訊請查看“圖表操作”部分。

狀態列

終端上的狀態列顯示額外的資訊。狀態列中有一個指示器顯示連接伺服器的狀態，同時顯示當前的“範本和圖表夾”的名字以及指令提示和報價數值。



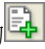
五、下單交易

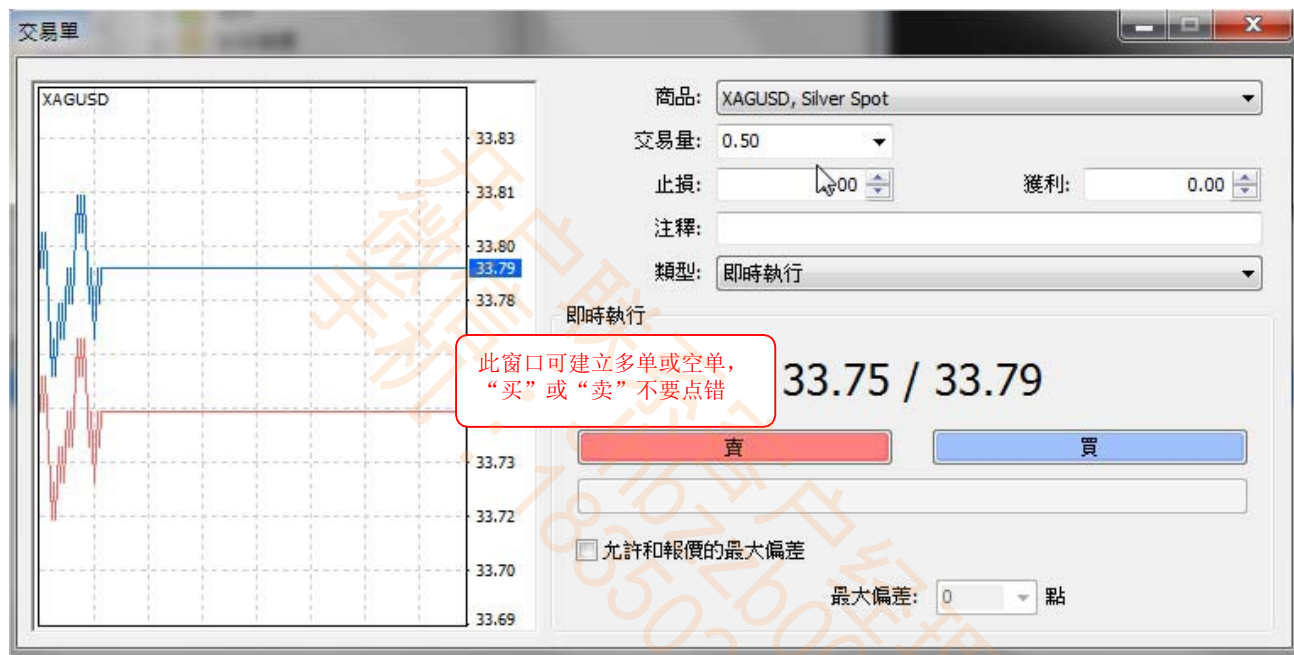
1、開倉

開倉是交易的第一步，是根據市價單或掛單指令所作出的。

市價單

市價單是以市場當前價格成交的定單。買入是以交易商作為賣方的叫價（賣出價）成交的，賣出是交易商作為買方的出價（買入價）成交的。市價單中可以同時設置止損和獲利定單。

定單可通過定單控制視窗“新交易單”發出執行指令。此視窗可以使用主功能表中“工具—新交易單”指令打開，也可以使用“常用”工具條中的  按鈕打開；或使用熱鍵 F9；或在“市場報價”視窗和“終端—交易”視窗中使用右鍵功能表的“新交易單”命令；也可以在“市場報價”視窗中滑鼠按兩下金融品種的名稱。作為市價單必須在打開的新定單視窗中交易類型框裡選擇“即時成交”（默認即是）。



新定單窗口上必需設定：

- ◆ 商品 — 選擇所要交易的金融品種，預設顯示當前圖表對應的品種或者在市場報價視窗所選中的品種；
- ◆ 手數 — 選擇下單的數量，也可以手工輸入；
- ◆ 止損價 — 設定止損價格，默認是零，表示不設。如果輸入數值後想改回零，可用 Delete 鍵或 Backspace 鍵修改；
- ◆ 獲利價 — 設定止贏價格，默認是零，表示不設。如果輸入數值後想改回零，可用 Delete 鍵或 Backspace 鍵修改；
- ◆ 注釋 — 填寫注釋內容，注解的大小不可超過 25 個字元；
- ◆ 賣/買 — 選擇下單方向建立多倉或空倉；

允許成交價和報價的最大偏差 — 不選或選擇零表示不允許滑點成交。有時市場變化太快，允許滑點更便於能夠成交；

定單設定好以後，點擊買或賣按鈕後，即彈出成交資訊視窗，點擊確定關閉視窗。成交後的定單將顯示在“終端—交易”視窗，圖表上也將顯示開倉部位的下單價格水準。有時在按下“賣”或“買”按鈕後若遇價格波動劇烈，可能“重新報價”視窗會出現，要求對

新價格進行確認。

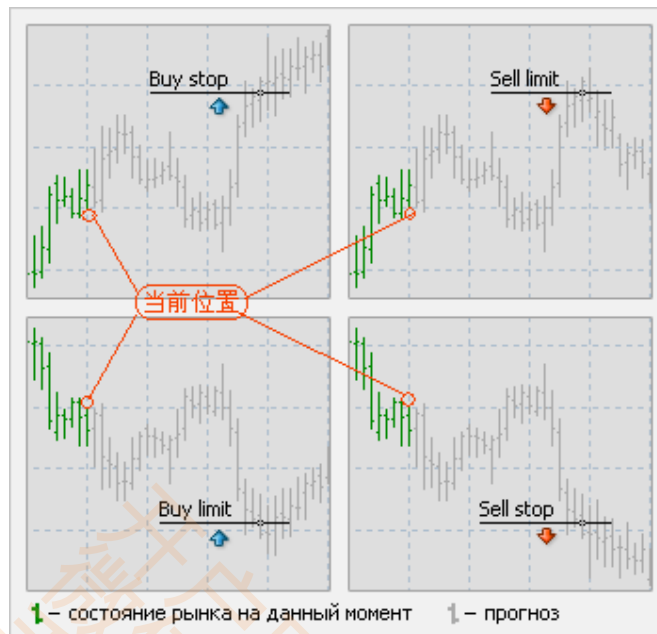


如果設定的止損和獲利定單水準太接近當前市場價格，“市價單”將顯示出“無效價格”的資訊。必須修改止損和止贏到當前價格的一定距離（一般是 5 點）以外，並重新請求執行市價單。

掛單

掛單交易是在未來的價格等於設定的價格水準時才以市價成交，掛單同時也可以設置止損和獲利價。掛單交易包括四種類型：

- ◆ 限價買單 (Buy Limit) — 設置在未來某個低於當前市場價格水準的位置買入，屬於逆勢建倉；
- ◆ 止損買單 (Buy Stop) — 設置在未來某個高於當前市場價格水準的位置買入，屬於順勢追漲；
- ◆ 限價賣單 (Sell Limit) — 設置在未來某個高於當前市場價格水準的位置賣出，屬於逆勢建倉；
- ◆ 止損賣單 (Sell Stop) — 設置在未來某個低於當前市場價格水準的位置賣出，屬於順勢殺跌；



和市價單一樣，首先打開新交易單視窗，然後在交易類型框裡選擇“掛單交易”。此掛單視窗除了和市價單相同的以外，必須設定：

類型 — 選擇掛單的類型(限價買單，止損買單，限價賣單，止損賣單)；

價位 — 設定下單價格水準；

到期日 — 設定定單的有效時間；

下單 — 發送執行定單命令；

交易單

商品: XAUUSD, Gold Spot

交易量: 1.00

止損: 0.00 獲利: 0.00

注釋:

類型: 掛單交易

掛單交易

類型: Buy Limit XAUUSD 1.00

於價位: 0.00 下單

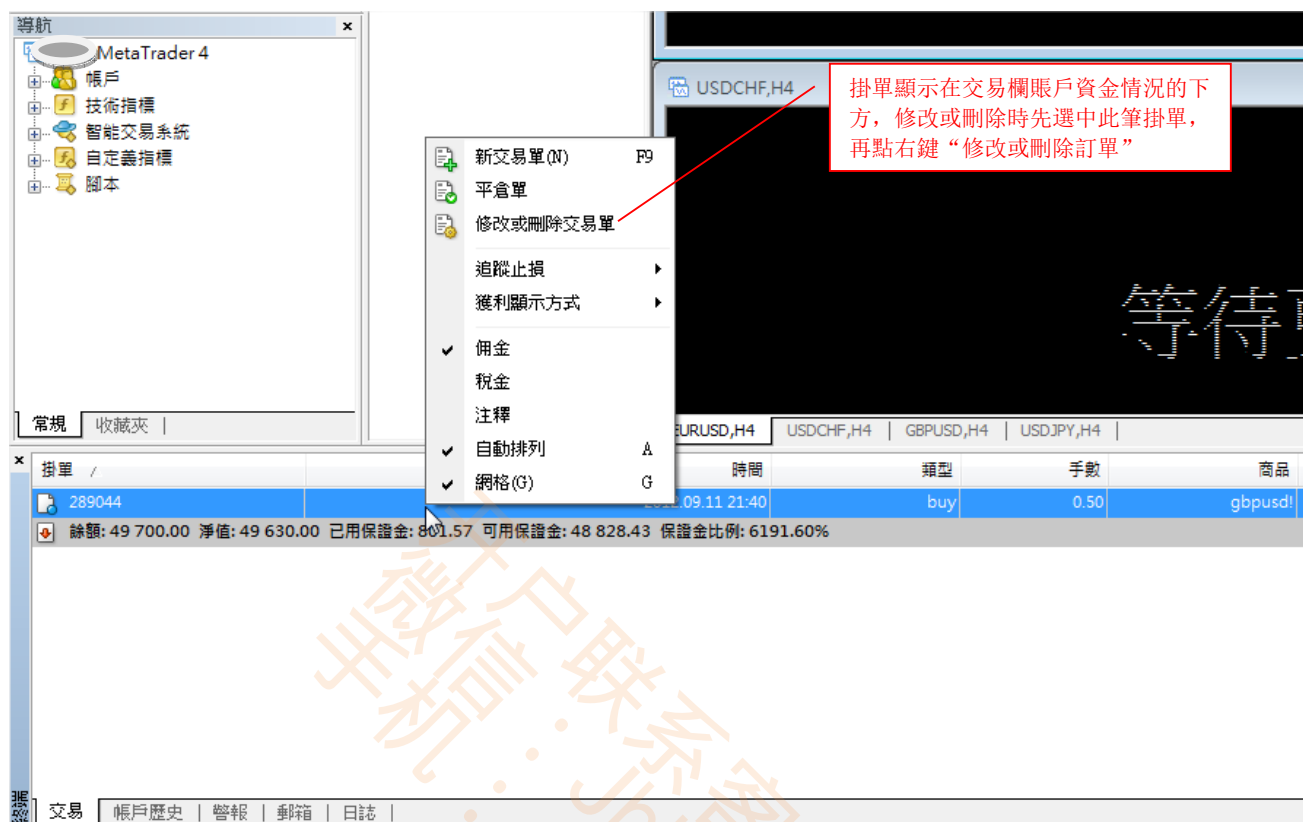
到期日: 2012.09.11 20:28

默認是 0. 可以按照客戶意願來修改

掛單有效期, 不選則取消為止

你可以設置訂單, 但至少要与市價有 5 個點差.

點擊“下單”按鈕後，掛單將顯示在“終端—交易”視窗裡。並可以按兩下或通過右鍵功能表進行修改或刪除。當掛單在市價達到預設價格成交建倉後，在“終端—交易”視窗中的掛單記錄會被刪除，開倉記錄將顯示。在“終端—帳戶歷史”視窗中仍可以看到完整的掛單記錄。



若想修改掛單價或止損獲利價，則需先更改原設定數值，這時“修改”按鈕才啟動，點“修改”按鈕即可完成；若想刪除掛單，則直接點“刪除”按鈕。



止損

止損設置用於在金融品種價格開始向無盈利方向運行時使虧損最小化。該設置常常不是與開倉就是與掛單交易結合，開倉後也可以為定單添加止損。若要添加止損或修改，則需要使用“終端—交易”視窗的右鍵功能表“修改或刪除定單”命令，或用滑鼠左鍵按兩下需要修改頭寸(掛單交易)。在彈出定單視窗後，您需要在“止損”欄輸入需要的價格。一旦定單的此欄有變動，將會存儲新的價格。如果要刪除此止損，此欄必需顯示零。在每項操作執行完成後，應按下“修改定單”按鈕。在設定止損價之後，在圖表視窗會顯示定單價格水準的標記；設定于掛單交易的止損僅在掛單交易成交開倉後才能被啟動。當市價達到預設止損價格後，系統將執行執行平倉操作，在“終端—交易”視窗中的開倉記錄會被刪除，在“終端—帳戶歷史”視窗中仍可以看到完整的交易記錄。

交易單 #289044 buy 0.50 GBPUSD! 價位: 1.60314 止損: 0.00000 獲利: 0.00000

商品: GBPUSD!, Great Britain Pound vs US Dollar

交易量: 0.50

止損: 0.00000 獲利: 0.00000

注釋:

類型: 修改交易單

修改交易單

取值範圍 5 點數 與現價差 0 點數

複製為 1.60286 複製為 1.60291

止損: 1.00000 獲利: 0.00000

修改 #289044 buy 0.50 GBPUSD! 止損: 1.00000 獲利: 0.00000

你可以設置止損和獲利價位,但與市價至少有 0 個點差.

點複製按鈕則按鈕上的數值將顯示在下面輸入框

原訂單數字有改動“修改...”才會被激活

止盈（獲利價設置）

止贏有的交易平台叫作限價，止贏設置是為了在金融品種價格達到預期水準之後進行獲利了結。操作與上面的止損說明類似。

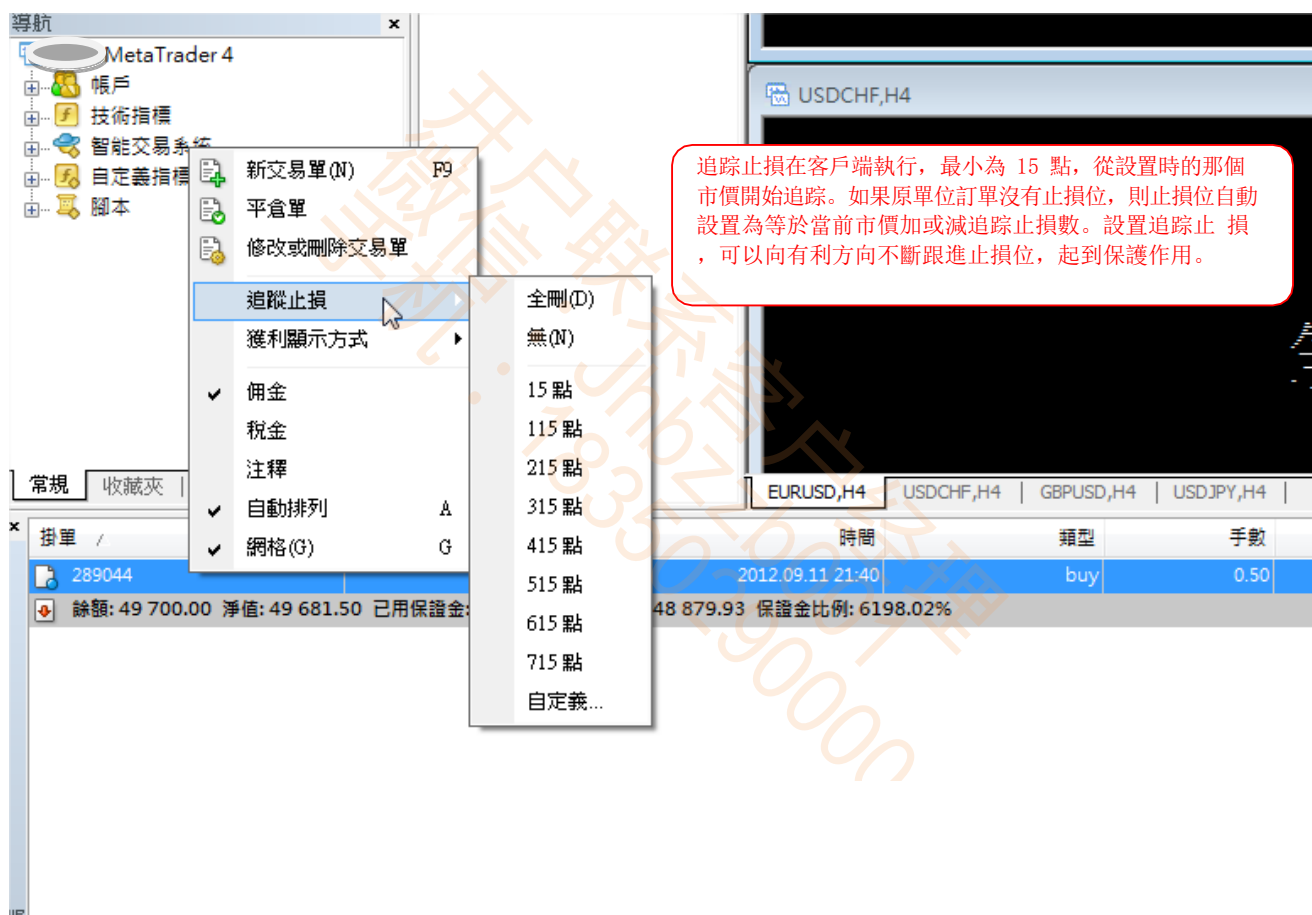
追蹤止損

也叫移動止損，是為了當開倉頭寸向盈利的方向變動時，相應地不斷跟進止損位，一旦遇價格回檔到跟進後的止損位置，便可以

及時執行平倉，以保住大部分盈利成果。此工具對下述情況尤其有用：價格向單一方向劇烈移動時(在沒有深幅回檔下具有明顯的趨勢)；以及沒有可能密切監視市場變化的情況下。

設定追蹤止損需執行“終端—交易”視窗的右鍵功能表“追蹤止損”命令，選定一個期望的追蹤點數。從追蹤止損設置的那一刻起，終端每接收一次報價都會核算頭寸的盈利並跟進止損位置。每次自動修改止損設置都會在日誌中做出記錄。取消追蹤止損，需要選中“終端—交易”視窗的右鍵功能表“追蹤止損”中的參數“無”；若終止所有自動追蹤止損功能，則需要選中“終端—交易”視窗的右鍵功能表“追蹤止損”中的參數“全刪”命令。

注意：自動移動止損功能僅在用戶端有效，不像止損和止贏在伺服器。因此，若終端退出後，自動追蹤止損功能將不再有效。



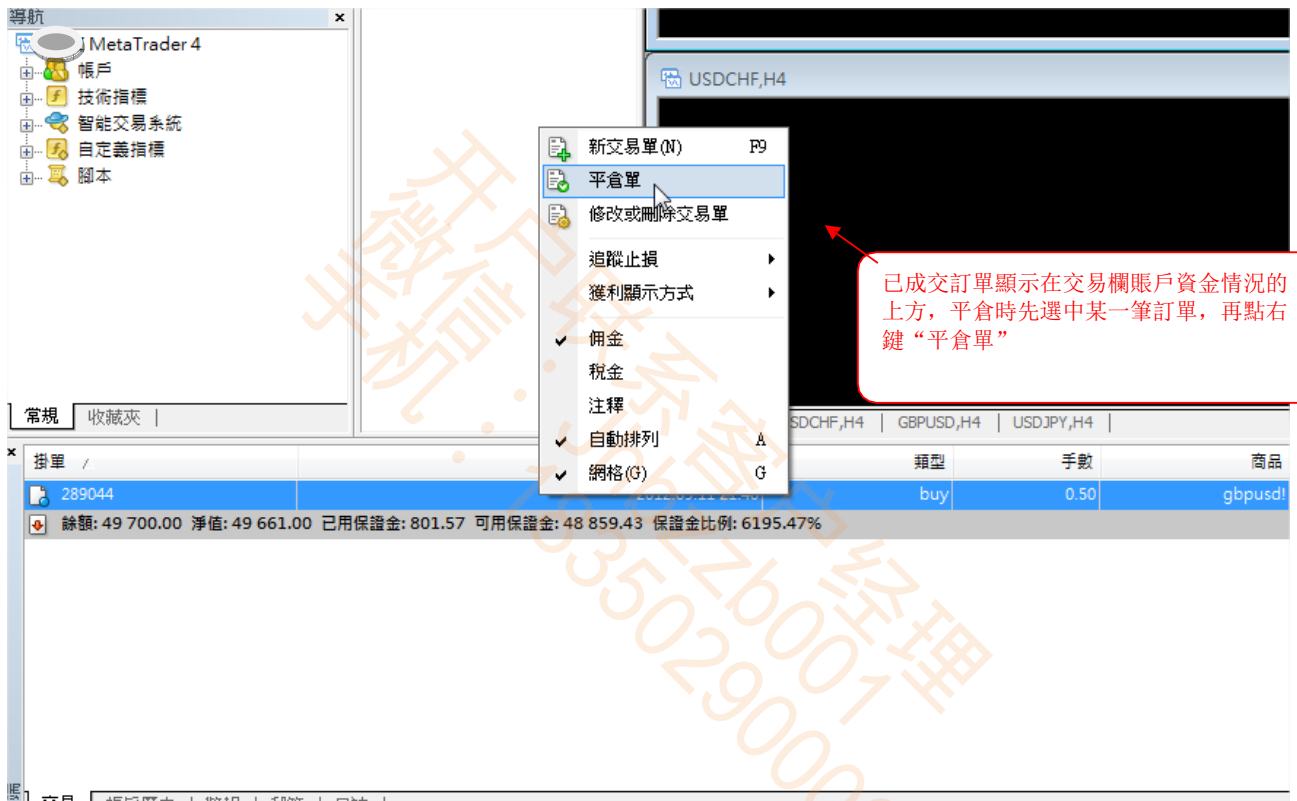
鎖倉

也叫鎖單、對沖，是新開倉一個與現有開倉定單方向相反的頭寸，以鎖住盈虧。解鎖時，平掉其中那個對預期不利的定單即可。鎖單的好處是享受交易商提供的不佔用保證金的政策，其他並無實際用途。

2、平倉

平倉是交易的第二步，平倉以後才構成完整的交易。平倉有三種情況，分別是主動平倉、掛單平倉、強制平倉。

主動平倉：是自己根據對行情的判斷認為平倉的時機成熟而手工市價平倉。在已開倉定單上點右鍵“平倉”或直接按兩下已開倉定單，打開平倉視窗，點“平倉...”按鈕即可完成以市價平倉。





掛單平倉：是在已開倉定單設置了止贏和止損價格的前提下，當市價達到所設置的價格時，系統會自動平倉。掛單指令是在伺服器端執行，無需人工干預。

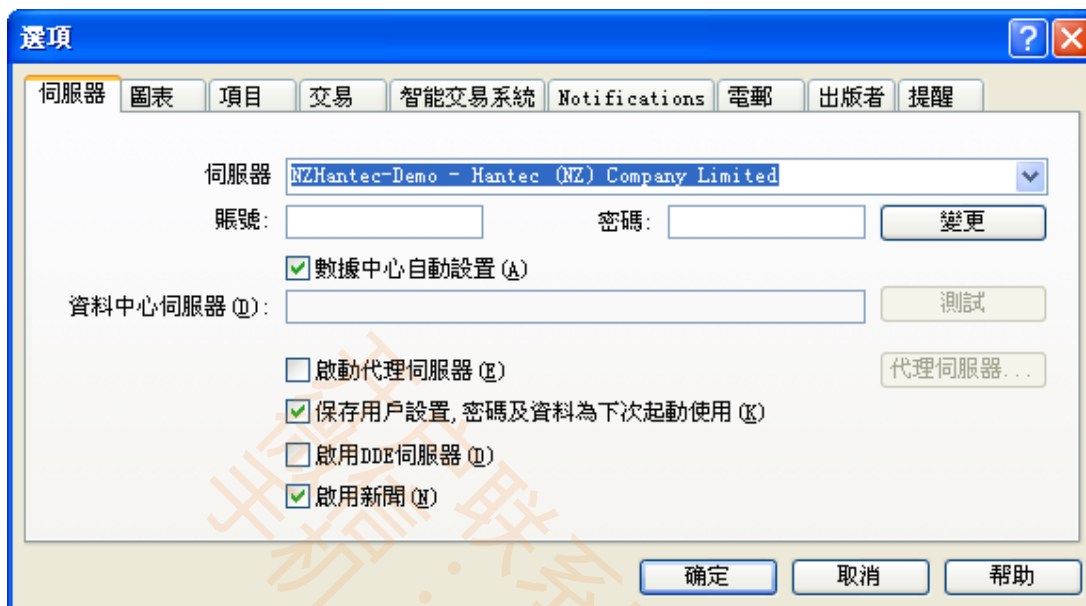
強制平倉：當因為浮動虧損而導致帳戶淨值低於平台規定的最低維持保證金水準時，系統會自動強制平掉所有倉位。要注意的是，如果遇市場價格劇烈波動，可能會跳過強制平倉點平掉，而導致實際虧損金額高於理論數值。

六、軟體選項設置

定制使用者終端的設置在功能表“工具—選項”中，這些設置非常重要，除非需要，不要輕易改動。它包含如下參數：

- ◆ 伺服器（伺服器頁）
- ◆ 圖表（圖表頁）
- ◆ 物件屬性（物件頁）
- ◆ 交易（交易頁）
- ◆ 智慧交易系統操作（智慧交易系統頁）
- ◆ 電子郵件屬性（電郵頁）
- ◆ 帳戶報告發佈屬性（公開頁）
- ◆ 系統事件通知（提醒頁）

【設置連接伺服器參數（伺服器頁）】



“伺服器”欄應包含 IP 位址或伺服器名和它的通訊連接埠。欄位應按照如下格式“[伺服器地址]:[帳號]”。點擊“變更”按鈕能改變目前帳戶的密碼。

“資料中心伺服器”欄包含所使用的資料中心的位址。通過資料中心，使用者終端能接收新聞、報價、歷史資料（圖表）和下單。“測試”按鈕通過指明的資料伺服器來測試操作。“自動設置”標誌允許通過資料中心來自動配置操作。在這種情況下，“資料中心伺服器欄”和“測試”按鈕均被鎖住。

“啟用代理伺服器”—選中此項，然後，按下“代理伺服器”按鈕，進行如下設置：需要指明代理伺服器的類型，位址（IP 或功能變數名稱）和帳號，需要認證的代理還要輸入登錄=帳號和密碼。和資料中心一樣，“測試”按鈕能測試設置是否有效。設置完成後，終端通過代理伺服器開始工作。

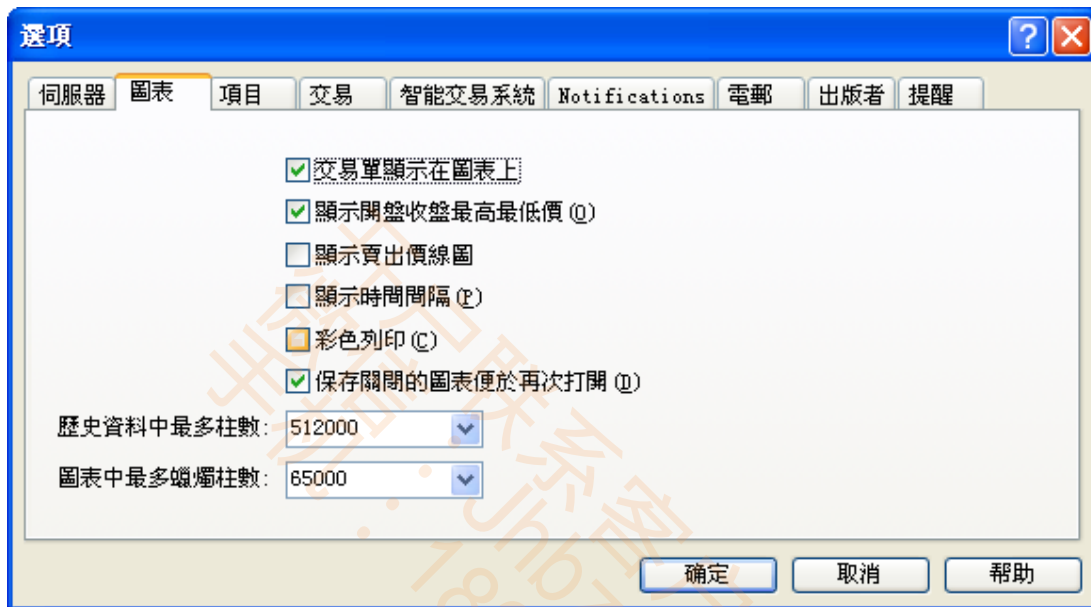
你還可以在選項視窗中配置如下選項：

“啟用新聞”—允許/禁止接收新聞。如果沒有選中此選擇框，程式將不會查詢新聞。如果選中此項，但沒有任何新聞出入，“新聞”標籤表不會在“終端”視窗顯示。

“啟用為 DDE 伺服器”—允許/禁止即時報價通過 DDE 協定（動態資料交換）輸出，使用者終端的目錄下有一個有效的輸出為 MS Excel 的例子，檔案名為 DDE-Sample.xls。注意：歷史資料不能通過 DDE 協定輸出，最新的報價只有在使用者端是運行狀態時進行輸出。

“保存使用者設置密碼及資料為下次起動使用”—選中此項，則每次啟動軟體時自動按最後一次使用的帳號和密碼連接伺服器進行登錄。

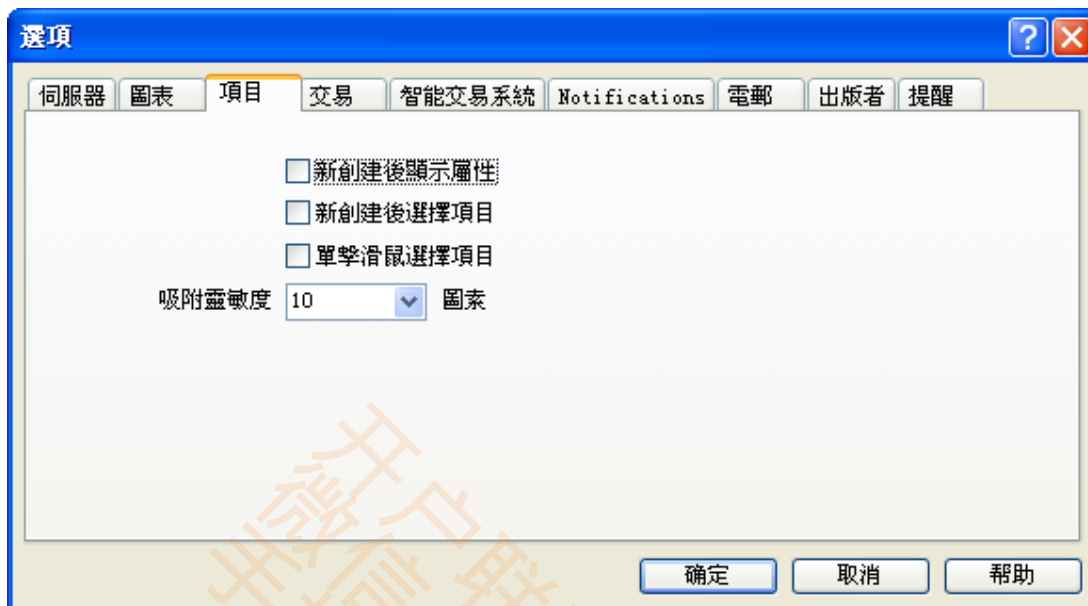
【圖表參數設置（圖表頁）】



所有圖表的常規參數都在圖表頁裡進行設置：

- ◆ “交易單顯示在圖表上”—允許/禁止顯示交易資訊：定單數量及其位置（買或賣）；
- ◆ “顯示開盤最高最低收盤價”—顯示/隱藏 OHLC(開高低收)資訊。此內容顯示在圖表的左上角；
- ◆ “顯示賣出價線圖”—顯示賣出價位元水平線，這裡選中同時圖表的屬性視窗裡也要選中才起作用；
- ◆ “顯示時間間隔”—在圖表上零點時間座標顯示一條分隔號，以示不同日期。在圖表視窗“屬性”欄選項中有相同操作功能，具體操作為“屬性—常規—顯示時間間隔”；
- ◆ “彩色列印”—此選項可以讓使用者不再是黑白列印圖表，而是彩色列印。如果印表機支援，使用者可以執行功能表“檔—列印”來列印圖表。也可以在圖表的右鍵功能表中選擇相同的“列印”命令，或者按快速鍵 Ctrl+P；
- ◆ “保存關閉的圖表便於再次打開”—允許/禁止使用刪除圖表範本。如果選中此選項，可以在“刪除”目錄恢復刪除過的範本，而且，主功能表“檔—打開已關閉圖表”也能打開刪除的圖表。
- ◆ “歷史資料中最多柱數”—可以設置保存在歷史檔中的最多蠟燭數容量，而且，此歷史資料可以被用來測試智慧交易系統。
- ◆ “圖表中最多價位柱數”—設置圖表中的蠟燭數，這些蠟燭圖可用來配置技術分析指標。

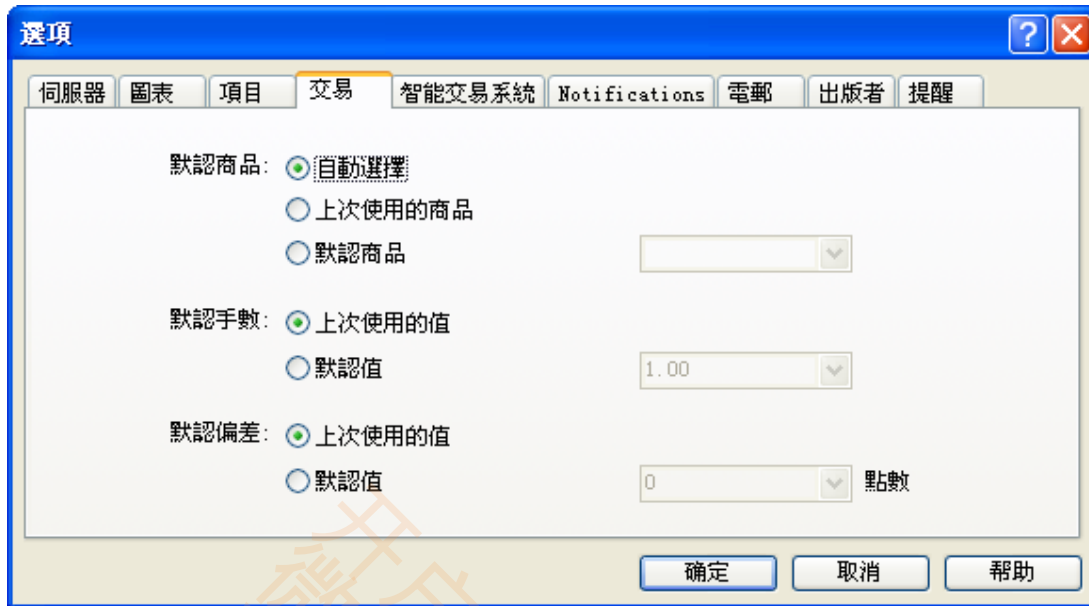
【物件屬性 (物件頁)】



在物件頁中可以設置所有圖形物件的常規屬性：

- ◆ “新建後顯示屬性” — 允許/禁止在新建物件後打開屬性視窗；
- ◆ “新建後選擇物件” — 允許/禁止在新建物件後選擇物件；物件的畫線分析，文字，游標和幾何圖形在圖表中可以調動。例如，趨勢線精確表達位置。這樣做需選定物件。選中此項則允許立即設定物件；
- ◆ “按一下滑鼠選擇物件” — 允許/禁止按一下滑鼠選擇物件；如果此項開啟，按一下選中全部物件。另外，按兩下物件打開屬性視窗。如果此選項禁止，需按兩下選中所有物件；
- ◆ “吸附靈敏度” — 是指對象離棒圖的最近價位（開盤價、最高價、最低價、收盤價）有多少圖元。“靈敏度”的圖元是被限定的。例如，如果指定的成交量為 10，靈敏度對象離棒圖的最近價位(OHLC)為 10 圖元。禁止此選項，需要輸入資料參數為 0。

【交易參數設置 (交易頁)】



此選項用於設置打開交易定單視窗時的預設顯示內容。選中“上次使用的商品”意思是當建立一個頭寸時，最後一次交易的商品將被用作缺省商品。使用“默認商品”時，在未選中的下拉清單中選擇需要的商品名。用戶設置初始的偏差值與此方法相同，標誌“上次使用的值”允許使用上次交易的值，反之標誌“預設的偏差值”來設置永久的偏差值。

【智慧交易系統參數設置 (智慧交易系統頁)】

在此頁中設置基本智慧交易系統的參數：

- ◆ “啟用智慧交易系統 (自訂指標和腳本除外)” — 允許/禁止使用智慧交易系統；如果禁止使用，當新記號進入時，開始將不會發揮作用。另外，在圖表的右上方存疑符號將會代替交易名稱的笑臉；
- ◆ “帳戶改變時禁用智慧交易系統” — 這種保護機制是有用的，比如從模擬帳戶切換到真實帳戶；
- ◆ “帳戶改變時禁用圖表夾” — 帳戶改變時禁用圖表夾。因為圖表夾可能包括智慧交易系統，所以此選項也非常有用；
- ◆ “允許即時自動交易” — 是否允許智慧系統自動下單，另外可設置是否需要人工確認；
- ◆ “允許導入動態連接庫” — 允許從 DLL 中導入函數，當運行不清楚的智慧交易系統時，建議禁止此功能。另外可設置調用外部 DLL 檔時要求確認。如果允許從 DLL 模組中插入，此選項將控制所有被調用的功能；
- ◆ “允許導入外部智慧交易” — 允許從外部智慧交易系統中導入不同的功能；

【電郵參數設置 (電郵頁)】

選項

伺服器 圖表 項目 交易 智能交易系統 Notifications 電郵 出版者 提醒

啟動

SMTP 伺服器: smtp.company.com:25

SMTP 登錄: name@company.com

SMTP 密碼:

發信人: Your Name, name@company.com

收信人: Your Name, name@company.com

測試

確定 取消 幫助

在此頁中，用戶設置自己的郵箱參數以便在智慧交易系統和預警信號產生指令時，能確保發送消息到郵箱中。這個功能就是自己給自己發郵件，寄件者設為你上面 SMTP 的郵箱，收件人設成一樣或者不一樣都可以，你想哪個郵箱收就設哪個，另外，如果想多個郵箱收，則可輸入多個郵寄地址，但要用逗號隔開。使用者可以利用某些郵箱服務商提供的手機綁郵箱功能，實現手機接收報警信號。啟用此功能，使用者需要選中“啟動”，並且填寫下列參數：

- ◆ SMTP 伺服器 — SMTP 伺服器地址；
- ◆ 電郵登陸帳號 — 郵箱地址。資訊將會從這個位址送出；
- ◆ 電郵密碼 — 郵箱登錄密碼；
- ◆ 寄件者 — 給郵箱設定的寄件者名稱；
- ◆ 收件人 — 給郵箱設定的收件人名稱；
- ◆ 測試 — 發出一個測試的電郵到所填的位址。

【帳戶報告公佈屬性設置(公開頁)】

選項

伺服器 圖表 項目 交易 智能交易系統 Notifications 電郵 出版者 提醒

啟用

帳戶: 自動更新於每: 5 分鐘

FTP 伺服器:

FTP 路徑:

FTP 登錄:

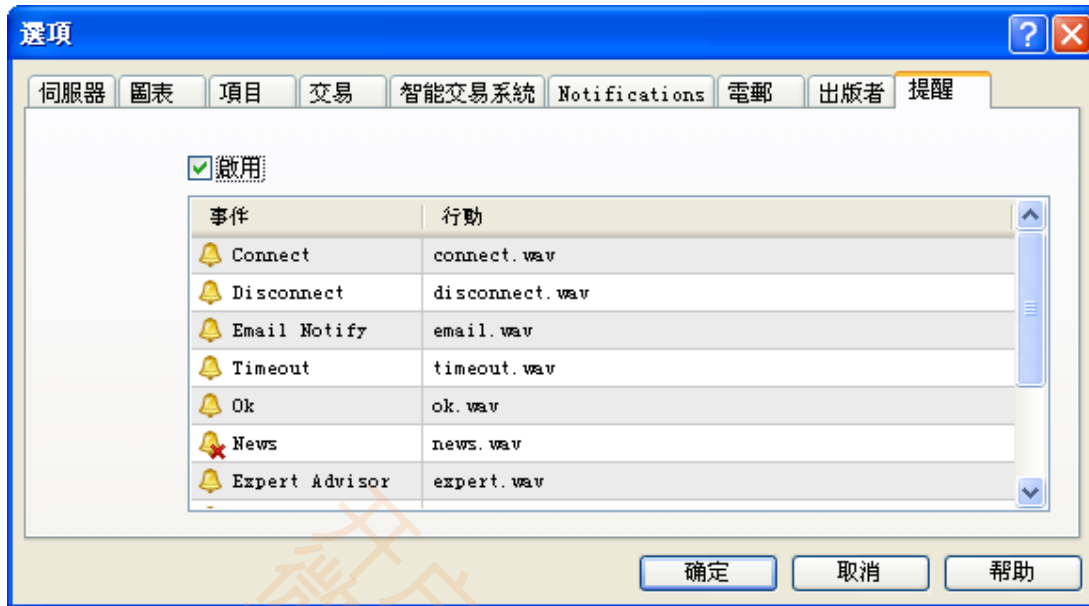
FTP 密碼:

被動模式

公開頁中設置 FTP 伺服器，發送帳戶報告資訊，因此，必須選中“啟動”，並且填寫下列參數：

- ◆ 帳戶 — 活動帳戶名稱；
- ◆ 自動更新於每幾分鐘 — 更新週期；
- ◆ FTP 伺服器 — 發送報告的目的伺服器位址；
- ◆ FTP 路徑 — FTP 伺服器的路徑名稱；
- ◆ FTP 登錄 — FTP 伺服器的登錄帳號；
- ◆ FTP 密碼 — FTP 伺服器的登錄密碼；
- ◆ 被動模式 — 在標準FTP和被動模式的FTP間切換。積極FTP模式和被動FTP模式的主要區別是開通連接的傳送資料。在積極的模式下，客戶可以接受從FTP伺服器連接。在被動的模式下，客戶發起連接，伺服器接收。
- ◆ 測試 — 使用上述設置發送一個帳戶報告，驗證以上設置。

【設置系統事件提醒參數（提醒頁）】



在此頁中設置系統事件警示信號，選中“啟用”能在終端中使用信號，“警報內容”欄顯示預先定義的系統事件，“聲音”欄顯示事件的音效檔名。系統事件包括：

- ◆ Connect — 連接伺服器；
- ◆ Disconnect — 斷開伺服器；
- ◆ Email Notify — 收到 E-mail；
- ◆ Timeout — 交易超時或遇到錯誤；
- ◆ OK — 交易成功；
- ◆ News — 收到新聞；
- ◆ Expert Advisor Expert Advisor — 由智慧交易系統進行的交易，當執行“移動止損”時，修正“止損”定單；
- ◆ Alert — 智慧交易系統進行報警。

七、附加功能

【歷史資料中心】

歷史資料中心可以在主功能表中運行“工具—歷史資料中心”。在視窗的上部，列出有歷史資料的金融品種。當打開對應的圖表時，從伺服器中取出歷史資料。在任何品種上按兩下滑鼠，此品種的歷史價格將會顯示在下面的視窗。這些歷史資料可以通過“添加”“編輯”“刪除”這些說明按鈕進行修改。也可以通過“導入”和“匯出”進行輸入和輸出。歷史資料檔案按照 SSSSSPP.hst（其中 SSSSSS 是品種的名字，PP 是時間週期）檔案名格式保存在“HISTORY”目錄下。這些檔在測試交易策略時能夠有特殊的用途。

历史数据中心: AUDUSD,H1

商品: MetaTrader > Forex > AUDUSD

数据库: 2371 个记录

时间	开盘	最高	最低	收盘	成交量
2007.11.26 07:00	0.8832	0.8841	0.8829	0.8830	199
2007.11.26 06:00	0.8838	0.8846	0.8829	0.8833	299
2007.11.26 05:00	0.8826	0.8844	0.8825	0.8837	321
2007.11.26 04:00	0.8820	0.8841	0.8819	0.8827	348
2007.11.26 03:00	0.8808	0.8825	0.8805	0.8819	329
2007.11.26 02:00	0.8817	0.8822	0.8802	0.8807	271
2007.11.26 01:00	0.8811	0.8826	0.8801	0.8818	344
2007.11.26 00:00	0.8780	0.8826	0.8780	0.8812	359
2007.11.23 22:00	0.8768	0.8778	0.8766	0.8775	130
2007.11.23 21:00	0.8753	0.8770	0.8751	0.8769	99
2007.11.23 20:00	0.8752	0.8756	0.8747	0.8752	55
2007.11.23 19:00	0.8758	0.8762	0.8746	0.8750	124
2007.11.23 18:00	0.8740	0.8772	0.8738	0.8757	358
2007.11.23 17:00	0.8707	0.8753	0.8706	0.8741	609
2007.11.23 16:00	0.8715	0.8724	0.8706	0.8708	417
2007.11.23 15:00	0.8722	0.8730	0.8709	0.8714	357
2007.11.23 14:00	0.8723	0.8730	0.8719	0.8721	204
2007.11.23 13:00	0.8725	0.8732	0.8721	0.8724	221

按钮: 下载(D) 添加 编辑(E) 删除(D) 导出(O) 导入(I) 关闭(C)

【行情輸出】

金融品種的動態價格行情是終端軟體運行的基礎。這些行情通過經紀商傳輸過來。這些價格資料可以畫出金融品種的圖表，研究金融市場，用於不同的交易策略和做出交易決定。

行情資料是一個有多條記錄的檔，這些記錄的格式為“SYMBOL, BID, ASK, DATE”（商品，買價，賣價，日期和時間），在連接上伺服器以後，資料自動的傳輸到終端上。

這個終端可以將最新的即時報價通過“DDE”（Dynamic Data Exchange 動態資料交換）協定的方式輸出到另外的程式中。為了達到這個目的，必須將功能表中“工具－選項－伺服器－啟用 DDE 伺服器”選中。

注意：歷史資料不能通過 DDE 方式傳輸，並且最新的行情報價只有在終端軟體運行的時候才能被傳輸。

- ◆ DDE 執行的格式（“DDE-sample.xls”文件的例子）：
- ◆ request BID：= MT4|BID!USDCHF result：1.5773
- ◆ request ASK：= MT4|ASK!USDCHF result：1.5778
- ◆ request HIGH：= MT4|HIGH!USDCHF result：1.5801
- ◆ request LOW：= MT4|LOW!USDCHF result：1.5741
- ◆ request TIME：= MT4|TIME!USDCHF result：21.05.02 9：52

◆ request QUOTE : = MT4|QUOTE!USDCHF result : 21.05.02 9 : 52 1.5773 1.5778 1.5776

世德开户联系客户经理
微信号: JhbZZb0001
手机号: 18350290000